



# 萬海航運股份有限公司 WAN HAI LINES LTD.

**PHOENIX SHIPPING CO., LTD as General Agent**

Ground Fl., 27 Nguyen Trung Truc St., Dist.1, Hochiminh City, Vietnam  
Tel: 84-8-8225720 Fax: 84-8-8251883 Website: [www.wanhai.com](http://www.wanhai.com)

---

## SỔ TAY HÀNG LẠNH

1. Thông tin liên hệ	<i>Trang 2</i>
2. Phạm vi dịch vụ	<i>Trang 2</i>
3. Điều kiện thanh toán	<i>Trang 2</i>
4. Qui cách container lạnh	<i>Trang 3</i>
5. Giới hạn trọng lượng hàng	<i>Trang 3</i>
6. Qui định về lưu container tại kho và tại bãi	<i>Trang 4</i>
7. Thời gian ngưng nhận hàng (closing time)	<i>Trang 5</i>
8. Lưu ý quan trọng	<i>Trang 5 -&gt; 7</i>
9. Hướng dẫn sử dụng container lạnh	<i>Trang 8 -&gt; 10</i>

## 1. THÔNG TIN LIÊN HỆ

### a) Phòng Sales & Marketing:

Điện thoại: 84-8-8225 720. Fax: 84-8-8251 883

- Mr James, Vương Thái Xuyên (HP: 0913 956 765)
- Ms Christine, Huỳnh Thị Minh Tâm (ext.117)

### b) Văn phòng cảng Cát Lái:

Điện thoại: 84-8-8422 709. Fax: 84-8-7420 321

- Mr Leon, Nguyễn Xuân Lâm (HP: 0903 944 589)
- Mr Jonhny, Hoàng Mạnh Hòa (HP: 0913 714 715)

### c) Văn phòng cảng VICT:

Điện thoại: 84-8-8724 239. Fax: 84-8-8724 238

- Mr Adam, Đào Quang Tùng (HP: 0983 040 128)
- Mr Victor, Phạm Quang Trịnh (HP: 0903 786 913)

## 2. PHẠM VI DỊCH VỤ

*Vui lòng vào địa chỉ website <http://vn.wanhai.com/> hoặc <http://www.wanhai.com> để download lịch tàu và có thông tin đầy đủ từ website.*

Chúng tôi nhận hàng lạnh theo phương thức CY/CY, FCL/FCL từ cảng ở TP.HCM đến các cảng sau đây:

- [Đài Loan](#): Kaohsiung, Taichung, Keelung, Taoyuan
- [Hàn Quốc](#): Pusan, Inchon, Kwang Yang
- [Nhật Bản](#): Osaka, Kobe, Moji, Hakata, Nagoya, Tokyo, Yokohama, Shimizu
- [Mỹ](#): Long Beach, Oakland
- [Châu Âu](#): Rotterdam; Hamburg; Antwerp
- [Trung Quốc](#): Hong Kong, Fuzhou, Qingdao, Xiamen, Dalian, etc.
- [Philippines](#): Manila

## 3. ĐIỀU KIỆN THANH TOÁN

Điều kiện thanh toán cước cho hàng lạnh là trả trước (prepaid).

Nếu Quý khách yêu cầu cước trả sau (collect), vui lòng thông báo cho chúng tôi khi đặt chỗ (booking) để kiểm tra với cảng dỡ hàng.

## 4. QUI CÁCH CONTAINER LẠNH

Container type		Weight (kg)			Interior Measurement (m)			
		Gross	Tare	Net	Length	Width	Height	Cubic Meter
20'	8'6"	24,000	3,050	20,950	5.449	2.29	2.244	26.7
	REEFER	/	/	/	/	/	/	/
		30,480	3,070	27,410	5.447	2.288	2.278	27.14
40'	9'6"	30,480	4,670	25,810	11.583	2.29	2.542	64.9
	REEFER	/	/	/	/	/	/	/
		34,000	4,730	29,270	11.575		2.448	

## 5. GIỚI HẠN TRỌNG LƯỢNG HÀNG

*(Trọng lượng tối đa của hàng hóa không bao gồm vỏ container)*

### 5.1. Hàng lạnh xuất đi Mỹ:

- Container lạnh 20': 46,255 pound hay 21 tấn;
- Container lạnh 40'HQ: 55,066 pound hay 25 tấn.

### 5.2. Hàng lạnh xuất đi Hàn Quốc:

- Đối với hàng dỡ nhận tại cảng Hàn Quốc: 21 tấn / 20', 25 tấn / 40'HQ.
- Đối với vận tải đường bộ ở Hàn Quốc: 16 tấn / 20', 20 tấn / 40'.

Mọi trường hợp đóng quá qui định trên, chúng tôi xin được miễn trách.

### 5.3. Hàng lạnh xuất đi các nước khác ở châu Á (trừ Hàn Quốc):

- Container lạnh 20': 21 tấn
- Container lạnh 40'HQ: 26 tấn

## 6. QUI ĐỊNH VỀ LƯU CONTAINER TẠI KHO VÀ TẠI BÃI Ở VIỆT NAM

**6.1). Phí cung cấp điện tại cảng ở Hồ Chí Minh:** Áp dụng cho tất cả các cảng đến nước ngoài.

- Trong 36 giờ: miễn phí (tính đến giờ ngưng nhận hàng - closing time).
- Quá 36 giờ: USD 2.1 / giờ / 20', USD 3.15 / giờ / 40'.

**6.2). Phí lưu container tại bãi (cảng) và tại kho khách hàng:**

*A). Hàng lạnh xuất đi Mỹ:*

Lưu container tại bãi (cảng)	Thời gian miễn phí lưu bãi	Ngày thứ 4 – 7	Sau đó
20' lạnh	3 ngày làm việc	\$20/ngày	\$30/ngày
40'HQ lạnh	(bao gồm ngày đóng/hạ bãi)	\$40/ngày	\$60/ngày
Lưu container tại kho khách hàng	Thời gian miễn phí lưu kho	Ngày thứ 4 – 7	Sau đó
20' lạnh	3 ngày làm việc	\$20/ngày	\$30/ngày
40'HQ lạnh	(bao gồm ngày lấy container)	\$40/ngày	\$60/ngày

*B). Hàng lạnh xuất đi các nước khác:*

Lưu container tại bãi (cảng)	Thời gian miễn phí lưu bãi	Ngày thứ 4 – 7	Sau đó
20' lạnh	3 ngày liên tục	\$20/ngày	\$30/ngày
40'HQ lạnh	(bao gồm ngày đóng/hạ bãi)	\$40/ngày	\$60/ngày
Lưu container tại kho khách hàng	Thời gian miễn phí lưu kho	Ngày thứ 4 – 7	Sau đó
20' lạnh	3 ngày liên tục	\$20/ngày	\$30/ngày
40'HQ lạnh	(bao gồm ngày lấy container)	\$40/ngày	\$60/ngày

## **7.) THỜI GIAN NGỪNG NHẬN HÀNG (CLOSING TIME)**

- 23:59 giờ ngày thứ Hai tại cảng Cát Lái đối với tàu chạy ngày thứ Ba.
- 22:00 giờ ngày thứ Ba tại ICD Tây Nam đối với tàu chạy ngày thứ Tư
- 23:59 giờ đêm ngày thứ Năm tại cảng Cát Lái và 11:59 trưa ngày thứ Sáu tại cảng VICT đối với tàu chạy ngày thứ Sáu.

Nếu giờ ngưng nhận hàng được thay đổi và có thông báo trước, thì giờ ngưng nhận hàng mới sẽ áp dụng theo đó.

Nếu Quý khách đã lấy container, nhưng không đóng hàng mà phải trả lại container rỗng, chúng tôi sẽ thu phí lưu kho hoặc lưu bãi kể từ ngày Quý khách nhận container rỗng.

Nhằm giảm thiểu chi phí lưu container cũng như chi phí chạy điện phát sinh ở cảng mà Quý khách phải trả, kính đề nghị Quý khách sắp xếp đưa hàng về hạ bãi trong thời hạn được miễn.

## **8.) LƯU Ý QUAN TRỌNG**

### **8.1) Kiểm tra tấm chắn gió (hay còn gọi là tấm hướng gió - air baffle plate) trong container lạnh trước khi đóng hàng**

Khi nhận container rỗng phải kiểm tra đầy đủ các thiết bị đặc biệt là tấm chắn gió. Gần đây, Công ty chúng tôi nhận thấy một vài trường hợp trong biên bản bàn giao container lạnh rỗng cho người gửi hàng thì có đầy đủ tấm chắn gió (air baffle plate) nhưng khi lô hàng được vận chuyển đến cảng dỡ hàng và sau khi người nhận hàng ở nơi đến trả container rỗng lại cho Công ty chúng tôi thì không còn tấm chắn gió như lúc đã giao ban đầu. Theo điều tra của chúng tôi thì tất cả các trường hợp trên đều bị mất tấm chắn gió trong quá trình vận chuyển container rỗng từ cảng đến kho của người gửi hàng

Vì tấm chắn gió là một trong những thiết bị quan trọng cấu thành nên container lạnh, nếu mất tấm chắn gió, container sẽ không hoạt động tốt và có nguy cơ làm hỏng hàng rất cao. Để đảm bảo container lạnh hoạt động tốt cũng như hàng hóa được

đảm bảo trong quá trình vận chuyển từ lúc nhận hàng đến lúc giao hàng, chúng tôi kính đề nghị Quý khách hàng kiểm tra tấm chắn gió bên trong container rộng trước khi mang container về kho riêng của Quý khách cũng như trước khi Quý khách đóng hàng tại kho của Quý khách nhằm bảo vệ an toàn cho lô hàng của Quý khách.

Trong trường hợp Quý khách phát hiện mất tấm chắn gió này, Quý khách từ chối nhận container rộng để đổi lấy container rộng khác, nếu phát hiện thấy mất trước khi đóng hàng ở kho của quý khách thì phải báo ngay cho chúng tôi biết để được lắp tấm chắn gió khác hoặc đổi container rộng khác, ***tuyệt đối không được đóng hàng nếu không có tấm chắn gió.***

## 8.2) Hình ảnh minh họa về tấm chắn gió:



## 8.3. Nhiệt độ hàng hóa lúc bàn giao container lạnh tại cảng

Sau một thời gian áp dụng những quy định chặt chẽ, chúng tôi thấy rằng nhiệt độ hàng hóa (nhiệt độ của luồng khí quay về trong container lạnh) của những lô hàng rau củ quả lúc bàn giao lại cho chúng tôi tại cảng vẫn còn quá cao so với nhiệt độ được cài đặt theo yêu cầu của Quý khách.

Để tạo điều kiện thuận lợi cho Quý khách trong việc hạ bãi cũng như lô hàng của Quý khách được xếp lên tàu như dự kiến, chúng tôi thông báo như sau:

- Chấp nhận cho hạ bãi mặc dù nhiệt độ hàng hóa vẫn còn cao

- Chỉ xếp lên tàu khi chúng tôi nhận được thư cam kết về nhiệt độ lúc bàn giao từ người gửi hàng (vui lòng xem trang đính kèm). Đồng thời, chúng tôi sẽ thể hiện nhiệt độ đó trên vận đơn đường biển (Bill of Lading) với nội dung **“Gate in temperature recorded XX degree celsius, cargo was loaded at cargo interests risk and expenses. Carrier will not be responsible for any damage claim ”**

Thông báo này có hiệu lực kể từ tàu Wan Hai 205 chuyến N217, dự kiến khởi hành vào ngày 04 tháng 07 năm 2006.

## **9.) HƯỚNG DẪN SỬ DỤNG CONTAINER LẠNH**

### **9.1) Qui định cần biết:**

- Container lạnh được thiết kế **chỉ để giữ nhiệt độ hàng hoá**. Do vậy, hàng hóa cần phải được làm lạnh đến nhiệt độ cài đặt trước khi đóng vào container nhằm đảm bảo container lạnh hoạt động tốt.
- Đóng gói bao bì hàng hóa thích hợp, tránh mảnh vụn vỡ làm cản trở đường không khí lạnh lưu thông.
- Không xếp hàng hóa vượt quá vạch đỏ (red line) trong container.
- Xếp hàng đảm bảo luồng khí lạnh lưu thông.
- Bảng điện điều khiển container lạnh phải luôn được đóng kín và tránh nước.
- Không tháo dỡ hoặc làm hư hỏng thiết bị lạnh.
- Không tự động điều chỉnh máy lạnh.
- Không cho máy lạnh chạy trong khi đang đóng hàng.
- Đóng hàng xong phải chạy máy lạnh ngay và đem container về bãi càng sớm càng tốt

### **9.2) Trước khi khởi động máy:**

Phải kiểm tra xem phích cắm và ổ cắm có được tốt, sạch và khô không, kiểm tra nguồn điện xem có đảm bảo không. Nếu điện 3 pha 380V/440V thì tối thiểu phải là 380V và tối đa là 460V, nếu điện 3 pha là 220V thì tối thiểu 190V và tối đa 230V sau đó mới cắm phích điện vào ổ cắm. Loại điện nào thì phải dùng đúng phích điện của loại điện đó, không được tháo phích cắm ra để đấu trực tiếp vào lưới điện.

### 9.3) Khởi động máy:

- a) Đối với container lắp máy CARRIER thì khi khởi động đưa công tắc S.T lên vị trí I để cho máy chạy và khi dừng thì đưa công tắc S.T về vị trí O.
- b) Đối với container lắp máy THERMOKING thì khi khởi động đưa công tắc lên vị trí UNIT ON để cho máy chạy và khi dừng đưa về vị trí UNIT OFF (công tắc khởi động thường nằm ở bên hông bảng điện điều khiển).
- c) Đối với container lắp máy DAIKIN thì bấm vào nút 

UNIT ON / OF
-----------------

 để cho máy chạy hoặc dừng.

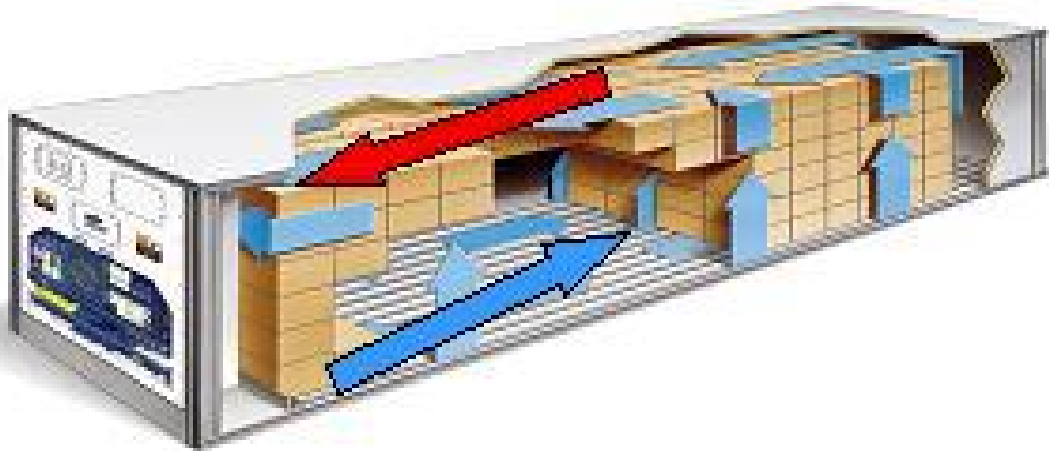
### 9.4) Lưu ý:

- Với các loại hàng đã được làm lạnh và nhiệt độ cài đặt là âm (-) thì khi đóng hàng nhất thiết phải tắt máy, chỉ chạy máy khi cửa đã được đóng kín. Với hàng chưa được làm lạnh hoặc mát với nhiệt độ là dương (+) thì không nên chạy máy khi đóng hàng, chỉ chạy trong trường hợp thật cần thiết (vì khi đóng hàng, cửa mở hiệu quả làm lạnh không đáng kể).
- Không đóng hàng quá vạch đỏ qui định, không làm rơi hàng xuống rãnh lưu thông gió ở dưới sàn và không đóng hàng chạm vào cửa container (vì phải chừa lối để gió lưu thông) khi đóng hàng xong phải lập tức chạy lạnh ngay.
- Hàng chưa được làm lạnh hoặc mát thì khi đóng hàng vào mùa hè nên chia làm 3 lần và vào mùa đông nên chia làm 2 lần, mỗi lần cách nhau ít nhất 6 giờ. Nếu có thay đổi về nhiệt độ cài đặt hoặc thông gió so với booking thì phải báo ngay cho hãng tàu biết để điều chỉnh lại cho đúng.
- Trong thời gian chạy lạnh phải thường xuyên theo dõi, trường hợp nhiệt độ trong container đã ở mức dưới 10°C, máy hoạt động bình thường mà nhiệt độ không xuống hoặc có chiều hướng tăng lên thì nên nhắc công tắc M.D lên khoảng 2 giây rồi thả xuống hoặc ở máy DAIKIN thì bấm nút MANUAL DEFROST sau đó bấm nút



ENTER để cho chế độ tẩy tuyết hoạt động. Sau đó máy sẽ tự chạy lại khi thực hiện xong việc tẩy tuyết, các trường hợp sự cố khác nên thông báo cho hãng tàu để được hướng dẫn xử lý.

### 9.5) Hình ảnh minh họa về xếp hàng đúng cách



**(Your letter head)**

Hochiminh City, .....2006

## **LETTER OF GUARANTEE**

**Re: Vessel:**

**B/L No.:**

**Container:**

**Commodity:**

**Set temperature:**

**Gate-in temperature:**

**To: Wan Hai Lines Ltd.**

The Undersigned, as the shipper of the subject shipment, confirms that we are aware that the gate-in temperature of the subject reefer containers reaches ..... but still requests Wan Hai Lines to ship the consignment on board and carry them to the discharge port.

In consideration of Wan Hai Line's performance to our above request, the Undersigned:

1. Agree to indemnify, hold harmless and discharge Wan Hai Lines from and against any and all damages, loss expenses including legal expenses and attorneys' fees, presented, made or advanced by any all other persons, firms or corporations with respect to or any way arising out of or connected with shipment above described.
2. Guarantees to take over and settle any cargo claims against Wan Hai Lines.
3. Guarantees that the consignee shall be duly noted of the above and shall not pursue Wan Hai Lines for any cargo claims.

The person executing this guarantee for and on behalf of the Undersigned hereby represents and warrants that he has been and is duly authorized to do so.

**Guarantor:**

**By:**